

SYMMETRIE MET HANDICAPS



GOLFCLUBHUIS

'T SPANDERSBOSCH HILVERSUM

Een grote, met zwarte pannen bedekte kap en een dominante bakstenen schoorsteen als bij een traditionele Gooise villa - dat is de eerste indruk van het golfclubhuis in sportpark Crailoo in Hilversum.

Het dak ontvouwt zich als de vleugels van een kraai en dekt een gebouw af dat vrijwel nergens haakse hoeken heeft en meer hout dan baksteen is.

Het clubhuis op golfterrein 't Spandersbosch komt voort uit een prijsvraag. De opdrachtgever zocht hiervoor twee architecten aan. De ene moest een ontwerp maken dat contrasteerde met het landschap van het Goois Natuurreservaat, de ander dat zich daarnaar voegde. Architectenbureau Min2 bouw-kunst in Bergen kreeg de laatste opdracht, en won.

Het sportpark ligt tussen een spoorwegemplacement en het bos. Het oorspronkelijk vlakke terrein naast het bos, een voormalig voetbalveld, is door golfbaanontwerper Gerard Jol van heuvels en waterpartijen voorzien. De plaats van het clubhuis lag min of meer vast: niet ver van het parkeerterrein en dicht tegen het bos. Met de bomen in de rug en de oriëntatie op het water en de laatste afslag was de bezonning ideaal.

Vrijheid van handelen Het idee van een meerlaags gebouw, deels binnen de heuvel en verder hoog uitkijkend over het terrein, ontstond al snel. In de heuvel kwamen kleedkamers, op de begane grond receptie met kantoor en restaurant met terras, boven in de kap vergaderruimtes. De sfeer moest traditioneel huiselijk

worden: 'tussen cultuur en natuur', aldus Min. Het huiselijke werd overdreven door een grote schoorsteen en een opvallend dak, verwijzend naar een jeugdwerk van de Amerikaanse architect Robert Venturi.

Al vroeg viel de keuze op hout. Min: 'Hout geeft je een enorme vrijheid van handelen. Het is een basic materiaal dat je gevarieerd en steeds met een andere expressie kunt toepassen: horizontaal, verticaal, latjes, massief, dun, smal, breed, gebogen. Zodra we een project in hout doen, ontstaat er iets anders, iets dat afwijkt, iets bijzonders.'

DE SFEER MOEST TRADITIONEEL HUISELIJK WORDEN, TUSSEN CULTUUR EN NATUUR

Wisselende hellingen In het prijsvraagontwerp was de hele draagconstructie van hout, maar dat bleek te duur. Behalve het souterrain met beganegrondvloer werd ook de kleinere verdiepingsvloer van beton. Deze laatste staat als een tafel met randbalken en kolommen op de souterrainconstructie. Erover en eromheen is een houten kap gebouwd, binnen gedragen door gelamineerde spanten en buiten door rondhouten poten die de kapvorm





De dakvlakken met wisselende hellingen, afgetimmerd met berkentriplex, zijn ook zichtbaar in het restaurant.



Terras aan de achterkant. Buiten accentueert lariks rondhout de kapvorm.

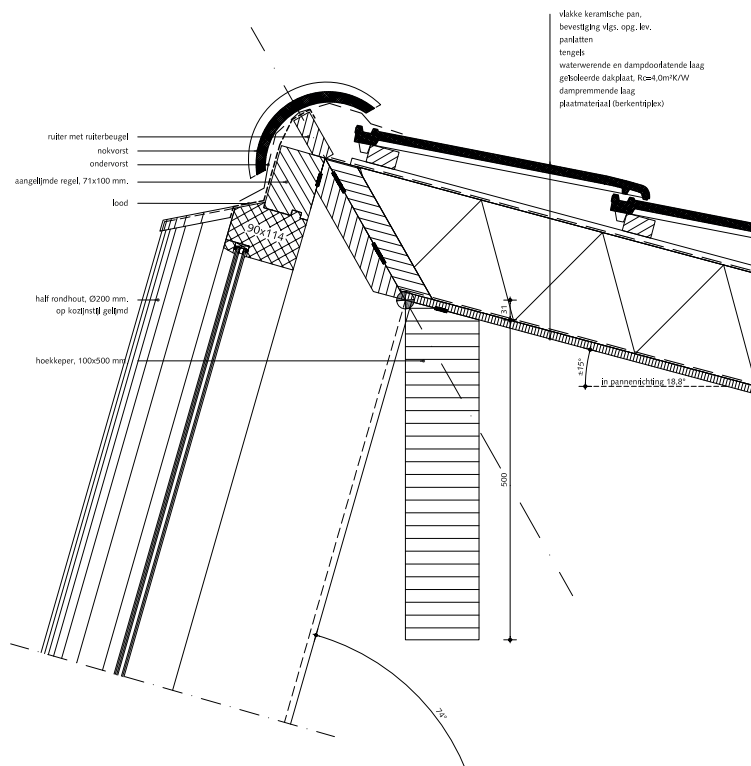


accentueren en als het ware omlaaghalen naar de heuvel. De kap loopt via vides door over de begane grond, waardoor hij ook in het restaurant de sfeer bepaalt. De grote overkapping is opgedeeld in verschillende dakvlakken met wisselende hellingen, een kunstig spel van nokken en kilgoten. Het geheel is vrijwel symmetrisch, met de dominante schoorsteen op de as, waardoor deze nog meer aandacht krijgt. Hij vormt het middelpunt van de huiselijkheid met beneden in het restaurant de openhaard. Verder zijn alle luchtafvoeren en dakdoorvoeren erin geconcentreerd.

Staatveren Aan het prijsvraagontwerp zijn tijdens de verdere uitwerking enkele dingen gewijzigd. Door veranderingen in het programma van eisen moest er meer ruimte komen voor de keuken van het restaurant. Boven-

Opvallende lariks markering bij de entree.

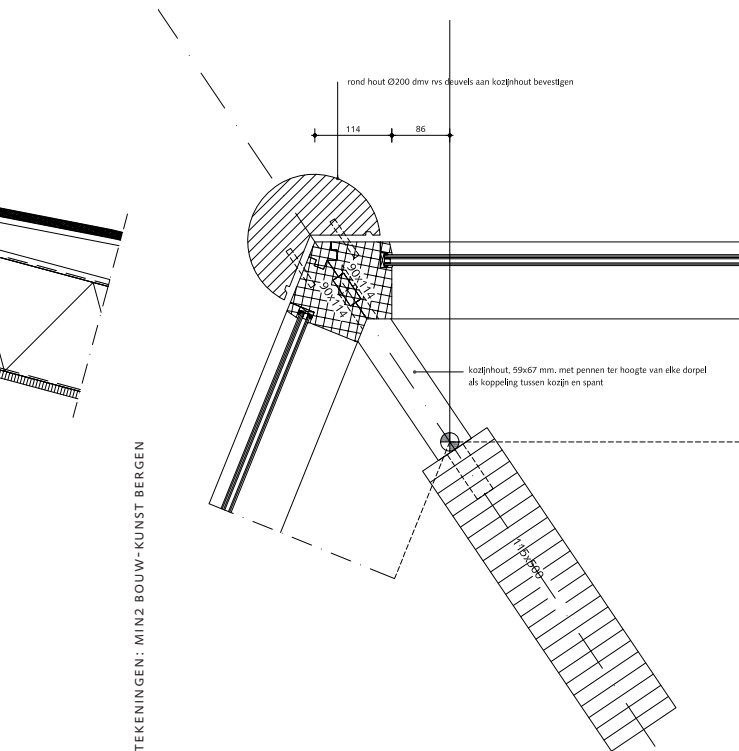
Dakdetail 'kruis'.



dien maakten de beschikbare financiën het gebouw compacter: beide vleugels zijn symmetrisch ingekort. Het souterrain werd uitgebreid met opslagruimtes, het archief ging naar de verdieping. De opvallende kapvorm en de overheersende schoorsteen behielden vrijwel hun oorspronkelijke vorm. Door een iets andere interne organisatie in de plattegrond werden de enige twee asymmetrische elementen omgewisseld: de opgelichte en hangende vleugeltip. De eerste wees aanvankelijk de entree aan, maar is naar een centralere plaats in de plattegrond verplaatst. Daarom heeft de tweede nu de opgelichte tip, waarmee hij het mooie uitzicht vanuit het restaurant omkadert. Drie 'staartveren', die de doorloop naar de dienstenkant verhinderen, begeleiden de entree: drie palen gelamineerd lariks, die een niet-constructieve voortzetting naar de grond zijn van de kozijnlijnen van het grote driehoekige dakraam dat via de vide in het trappenhuis de entree verlicht. Bedoeling is dat er nog een bord met de clubnaam tussenkomt.

Concentrisch opgesteld De kap bevat 3 x 3 spanten, die in geknikte lijnen concentrisch om het constructieve gebouwmiddelpunt zijn geplaatst, plus een radiaal spant op de symmetrieas, dat tevens de hoogste en enige horizontale nok vormt. Ze zijn alle van gelamineerd Europees vuren, naturelkleurig gewaxt. De afmetingen zijn 115 x 400-700 mm, al naar de overspanning. Het grote A-vormige spant buiten de gevel aan de voorzijde bestaat uit twee poten (Ø 600 mm) van gelamineerd Siberisch lariks rondhout die, dwars door de schoorsteen heen, met verzinkt staal zijn gekoppeld. De spanten staan met dito schoenen op de betonvloeren. Over de concentrisch

Locatie: Sportpark Crailoo 26, Hilversum **Oprachtgever:** Golfstichting Lange Heul Hilversum **Ontwerp:** Min2 bouw-kunst Bergen; Maarten & Jetty Min, Jan Willem Dragt, Ernst Nijdam (*min2.nl*) **Aannemer:** W.J. Bink Bouw Broek op Langedijk (*binkbouw.nl*) **Constructeur:** Ingenieursgroep Van Rossum Amsterdam (*vanrossumbv.nl*) **Sapupira:** PontMeyer Oudkarspel **Lariks rondhout, bangkirai:** Jongeneel Zwaagdijk **Hsb-dakelementen:** Bouw 85 Enkhuizen **Gelamineerd lariks/vuren:** Xylos construct Sinderen (*xylosconstruct.nl*), Jongeneel Zwaagdijk **Beuken trappen:** Trappenfabriek Van den Hondel Waddinxveen (*vandenhondel.nl*) **Oppervlakte:** 767 m² **Bouwperiode:** Maart 2005 - juli 2006 **Bouwkosten:** € 850.000,- (excl. btw)



opgestelde kolommen liggen twee hoek- en twee kilkepers, eveneens van gelamineerd lariks (100 x 500 mm). Ze waaiëren uit vanuit het constructieve middelpunt dat goed zichtbaar is voor het grote dakraam. Ze zijn half ingelaten in de spantknikpunten.

Geïsoleerde dakdozen Over de spanten en kepers liggen geïsoleerde dakdozen (totale dikte 206 mm). De Fins berkentriplex onderzijde vormt het plafond. Dit zou onbehandeld blijven, maar door waterschade tijdens de bouw moest het op verschillende plaatsen dekkend worden gesaust. Het lichte berken plafond geeft vooral de hal met de traag stijgende beuken trap en het grote dakraam een bijzondere sfeer. Het beuken komt terug in de omlijstingen van de balustrades met grijs gepoedercoate gazen panelen rondom de vide en rondom het mededelingenbord tussen de trapdelen. Zelfs het behang is hier houtkleurig. Buiten is de onderzijde van het dak afgewerkt met Abet hpl-laminaat. Op de dakdozen zijn panlatten bevestigd voor de zwarte leipannen dakbedekking. De pannen zijn langer en daardoor vlakker te dekken dan traditionele exemplaren. Daarmee zijn ze zowel voor de steile dakvlakken van 74° als voor de flauw hellende van 18° geschikt. De dakoverstekken, de vleugeltips, worden ondersteund door ronde palen van gelamineerd lariks op betonnen poeren.

Steenrood, okergeel In de gevel is op verschillende plaatsen gehalveerd rondhout (Ø140 mm) verwerkt, als aftimmering van een borstwering. Om een scouting-sfeertje te voorkomen, is het evenals het constructieve rondhout geschaafd en halftransparant gebeitst, steen-

Detail rechte bovenkolom in kruis.

Het lichte berken plafond geeft vooral de hal met traag stijgende beuken trap en groot dakraam een bijzondere sfeer.

rood in de borstwering; het vrijstaande rondhout is transparant okergeel. De balkons aan weerszijden van de schoorsteen worden ook gedragen door geschaafd lariks (Ø350 mm), dat met verzinkt stalen schoenen aan de poten van het grote A-spant is bevestigd. De rondhouten dwarsbalken (Ø200, hart op hout 600 mm), waarover de balkonvloer van geprofileerde bangkirai delen ligt, zijn hierin ingelaten. De leuning boven de hardglazen borstwering is eveneens van geschaafd 200 mm dik gelamineerd rond lariks. Alle kozijnen zijn van sapupira, dekkend antracietkleurig geschilderd. De kleur komt terug in de gesinterde bakstenen van de borstwering op de begane grond en in de schoorsteen. De luchttoevoer naar de in koven weggetimmerde convectoren in de gevel vindt plaats door open stootvoegen in het metselwerk of brede naden tussen de halfronde lariks gevelbetimmering. De vensterbanken zijn van door en door antracietkleurig MDF, transparant gelakt.

3D Het tekenwerk voor de kap had nogal wat voeten in aarde. Maquettes waren geen probleem, maar het vangen van de bijzondere vorm met spanten en kepers op papier was niet gemakkelijk. De kap is door een extern bureau in 3D gedigitaliseerd. Daarvan heeft de houtleverancier weer gebruikgemaakt om de spanten uit te tekenen. Het spectaculaire resultaat suggereert dat het moeiteloos tot stand is gebracht. ▀